

Naturtjek på kvægbedrifter

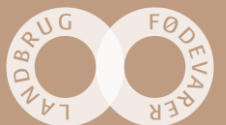
Hos: Lars Iversen

Naturtjek er udarbejdet af Birthe Thordahl Christensen



SEGES

STØTTET AF
Kvægafgiftsfonden



Hvordan fungerer Naturtjek?

Med udgangspunkt i besøget, foreslår vi her nogle fokuspunkter, hvor det enten handler om at bevare en naturværdi, eller hvor noget kan gøres anderledes for at højne naturværdien på arealet.

Vi har vægtet tiltag og arealer på en skala fra 1 til 10 stjerner, hvor mange stjerner betyder ”god naturværdi, og her får man mest natur for pengene” – så her er det vigtigt at prioritere din naturindsats. Ikke alle arealer eller tiltag kan score 10 point.



Ved beskrivelsen af et fokuspunkt vil der muligvis være stjerner som er lysere i farven, disse stjerner indikerer et forbedringspotentiale, som kan indfries hvis anbefalingen følges. De lyse potentiale-stjerner er ikke angivet på oversigtskortet.

Anbefalingerne er generelt gældende, så selvom vi tager udgangspunkt i nogle specifikke steder på bedriften - f.eks. et læhegn – så gælder vores råd også for de andre læhegn som findes på matriklen.

Det er selvfølgelig helt frivilligt om anbefalingerne bliver fulgt.

God fornøjelse!

SEGES

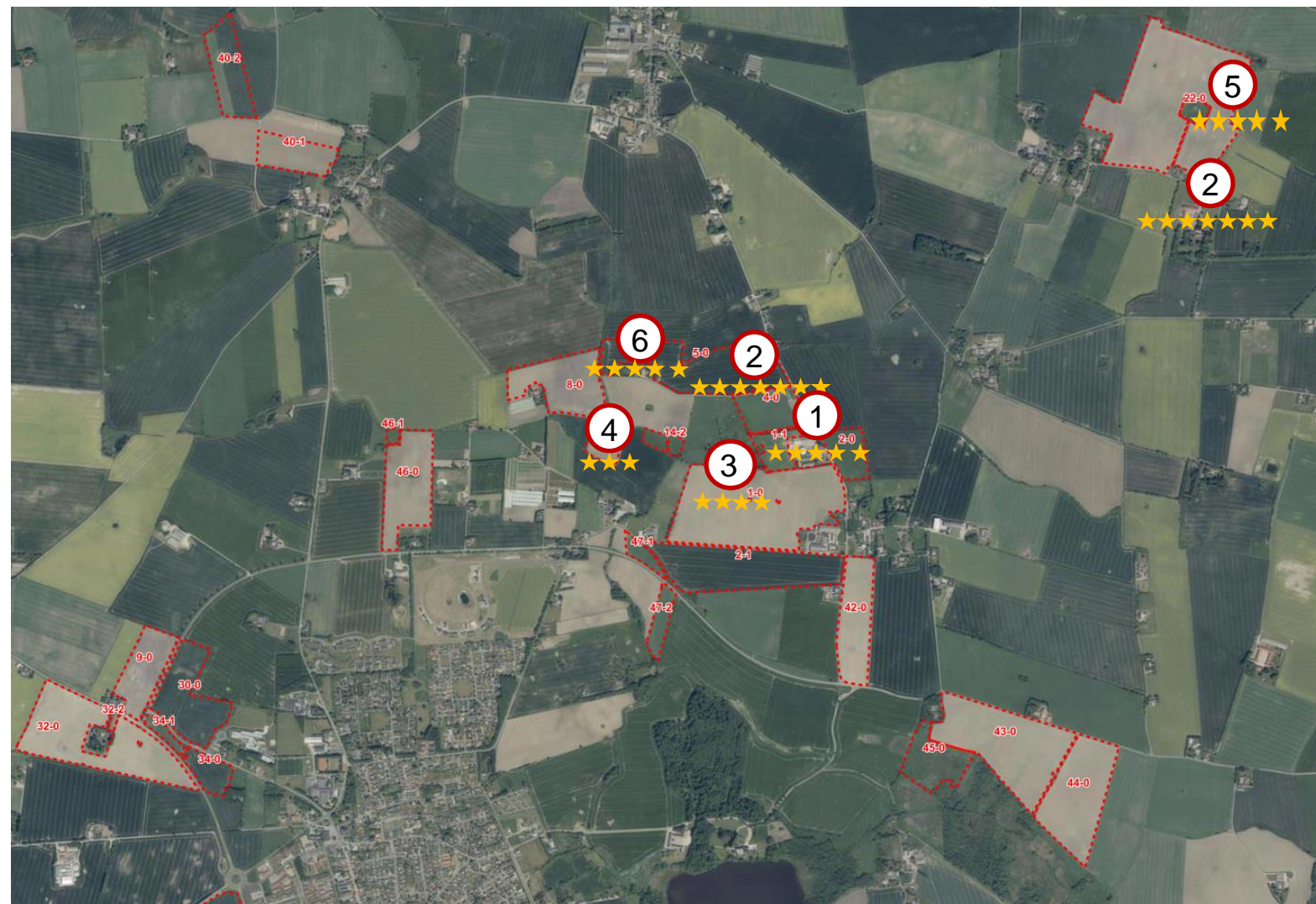
Kort om projektet

Formålet er at afprøve et konkret værktøj i form af et 'Naturtjek', der skal synliggøre hvor og hvordan du som landmand kan gøre en særlig indsats for at højne natur og biodiversitet på din bedrift. Projektet skal give dig mere viden om, hvor dine vigtigste naturværdier er, og give dig konkrete forslag til, hvad du kan gøre for at beskytte, forbedre og udvide din natur.



Bedriftsoversigt og fokuspunkter

1. Eksisterende læhegn med blomstrende træer og buske
2. Stenbunker
3. vandhul
4. Permanent græs
5. Eng
6. Vej-og markkant



1. Eksisterende læhegn med blomstrende træer og buske



Generelt: Læhegn med flere arter af hvidblomstrende træer og buske (bl.a. slåen og engriflet hvidtjorn, skovvæble, almindelig hæg og mirabel) giver føde til insekterne. Gamle, og især døende træer, også kaldt veterantræer, er særligt værdifulde som levested for et utal af dyr, planter og svampe og er generelt en mangelvare i det danske landskab. Lad derfor altid dødt ved ligge, også efter en evt. beskæring, så man bibeholder de værdifulde levesteder som veddet udgør. Derimod har unge og nyplantede træer en meget ringe værdi som levested. Derfor ligger værdien for hegn, remiser, skov og krat i høj grad i beskyttelsen af det stående ved i form af gamle og døde træer. Et hegn med megen variation, store sten og med luft imellem træerne kan være et særdeles godt levested og score meget højt ift. biodiversitet.

Specifikt for bedriften: Der er et par læhegn ved ejendommen og de er plantet for ca. 10-12 år siden med 6 rækker. Læhegnet som ligger lige op af græsarealet ved stalden er ikke tyndet ud og har fået lov at passe sig selv. Det er et godt naturelement, da det indeholder en del blomstrende buske og træer og elementer af døde træer, som giver plads til blandt andet forskellige svampe, insekter og fugle. Derfor har dette læhegn fået 5 stjerner ud af 7. Med tiden vil der naturligt komme større variation i højde af buske og træer, da de døde træer skaber åbninger i vegetationen, der giver mere lys og dermed flere arter.

Anbefaling: Det anbefales at fortsætte med at lade eksisterende læhegn passe sig selv. Der kan skabes lidt flere åbninger ind i læhegnene ved at beskære forskellige slags træer og lade træet ligge inde i læhegnet. Ved at vælge at fælde forskellige slags træer, bliver der en variation i type, højde og bredde i modsætning til kun at tage ammetræerne. Gamle træer bør overvejende skånes, da de har større værdi som levested end yngre træer. Det kan overvejes at lave en beskyttende bræmme i den dyrkede mark langs læhegnet, for at begrænse påvirkningen af sprøjtegifte eller gødning. Det kan fx laves som en brakstribe med sen sommerslåning.



Læhegnet ser på lang afstand ens ud med samme højde og bredde. Ved at fælde enkelte høje træer, vil der skabes større variation.



I et ældre skel/læhegn, stå og ligger der døde træer, som er grobund for mange forskellige arter af svampe og insekter. Det scorer højt i forhold til biodiversitet.



Tættere på læhegnet ses døde træer, der både står og er faldet sammen. Derfor er der en naturlig udvikling til en større biodiversitet.

2. Stenbunker



Generelt: Et stengærde eller stendige kan fungere som levested for en bred vifte af organismegrupper. Insekter kan bo i huller mellem stenene, planter og mosser kan spire i de små sprækker og revner, og mange sjældne sten-boende laver stortrives på især solbeskinnede og fritliggende stengærder. Man bør især undgå at lave en 'tandrensning' af stengærder, men i stedet give plads til at stenene bliver til levesteder og med tiden bliver smukt patinerede af de mange vækster.

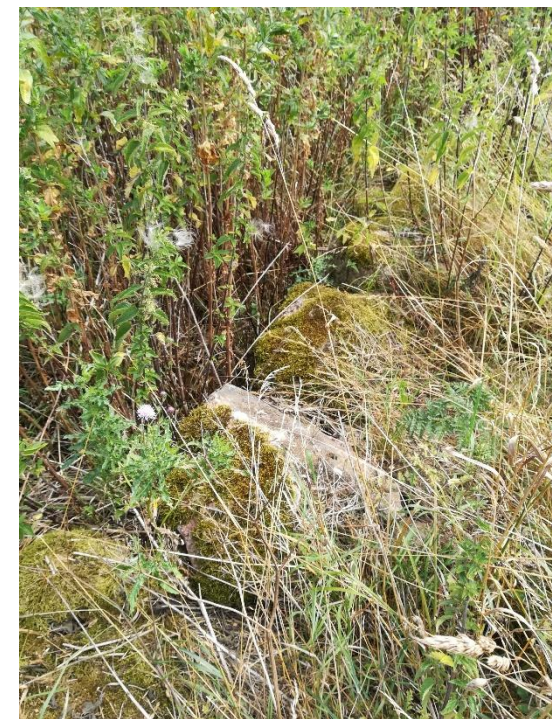
Specifikt for bedriften: Der er flere steder med stendiger eller stenbunker ved ejendommens arealer. Stendiget i kanten af kviegræsmarken er groet lidt til i høje græsser, men vil ligge blottede i vinterhalvåret og dermed skabe gode overvintringssteder for både insekter og padder, hvilket er godt i forhold til at vandhullet ligger tæt på. Stendiget er gammelt og har derfor en ekstra stor værdi som levested for dyr og planter.

I engarealet (mark 22-0) ligger der en stor stenbunke, som ligger godt i solen og tilbyder stor variation i varme, fugtighed og næring. Derfor er det et rigtig godt levested for mange insekter, padder og nøjsomme plantearter. I forhold til biodiversitet scorer stenbunkerne og stendiget 7 ud af 7 stjerner, da de ligger uberørt og åbent. Der er også tegn på, at de har ligget der en del tid.

Anbefaling: Det anbefales at lade stendige og stenbunker ligge. Hvis der samles flere sten i marken opfordres der til at samle dem i nye bunker, der placeres på solbeskinnede steder i skel eller åbne dele af læhegnet.



I engen ved mark 22-0 ligger der en stor stenbunke, som er godt solbeskinnede og derfor et rigtig fint naturelement, som kan bidrage med levesteder for urter specialiseret til varme og tørre områder.



I skellet fra mark 1-1 er der et mindre stendige og flere stenbunker. Der er i sommeren en del høje græsser og urter, som begrænser solindstrålingen, men det forventes at om vinteren vil de ligge mere blottede og give lokalt varmere steder.

3. Vandhul



Generelt: Søer og damme inklusiv deres bredder, skaber et miljø, hvor sump- og vandplanter kan indvandre. Såfremt søbredden byder på artsrig og blomstrende vegetation af hjemmehørende arter, kan den fungere som føde- og yngningsområde for insekter, pattedyr og fugle. Hvis søen er næringsfattig og klarvandet er der bedre muligheder for at mange forskellige vandplanter kan få lys og trives i vandet, hvilket samtidig skaber levesteder for en stor mangfoldighed af vandlevende insekter. Søer vil typisk også tiltrække fugle og andet vildt hvis de understøtter et godt miljø for planter og smådyr. I søer skal man dog undgå fodring af ænder og andre fugle, da det vil tilføre søen høje mængder af næring i form af fuglelort, som hurtigt kan næringsforurene vandet og gøre søen grøn og uklar af algevækst.

Specifikt for bedriften: Vandhullet tilføres regnvand fra bedriften og derfor varierer vandmængden over året. Der er en god sammensætning af både piletræer, høje urter og afgræsset kant, som giver en rigtig fin variation i forhold til de nærliggende marker. Vandet er næringsrigt og derfor uklart. Stedet får 4 stjerner ud af 5 i forhold til biodiversitet, da der er en god variation og vandhullet ligger op af en mindre skov, men den opnår ikke topscore, da der fodres lige ved vandhullet.

Anbefaling: Jeg anbefaler, at lade arealet ligge og passe sig selv og fortsætte med at en lille del af kanten afgræsses. Fodringen af ænder anbefales at rykke længere væk fra vandkanten og stilles evt. i skellet, og helt optimalt helt at udelade fodring, for at mindske næringsstof tilførelsen.



Langs den ene side af søen dominerer en høj urtevegetation af især tidsler og dueurt med enkelte sumpplanter, som dunhammer og rørgræs.



Der er også enkelte piletræer, som giver variation og er en god nektarkilde i det tidlige forår til insekterne.

4. Permanente græsmarker



Generelt: På græsmarker er formålet produktion, og naturen har derfor ikke førsteprioritet. Når et areal omlægges, så nulstilles det natur- og biodiversitetsmæssigt. Udsåede græsblandinger er særligt konkurrencedygtige især, hvis der gødes. Græsserne gror tæt og danner et tykt fønelag af dødt plantemateriale, og derfor kan de vilde blomsterplanter ikke etablere sig og overleve. Vil man fremme blomstringen og mindske tætheden af græsser til fordel for bier og insekter, kan man indstille gødskning og dyrkning, samt slå arealet i tidlig maj eller oktober samt fjerne afklip. Udtagning af landbrugsarealer, kan potentielt være et gavnligt tiltag for biodiversiteten på bedriften.

Specifikt for bedriften: De to mindre græsarealer ligger lidt for sig selv og er brudt af et vandløb, som ligger ca. 1,5-2 meter dybt med stejle skrænter. Arealerne bruges til at tage slæt til hø eller wrap og er domineret af græsser, men langs bækken er der flere blomstrende urter, som dunet dueurt og snerle. Arealet får 3 stjerner ud af 8 i forhold til biodiversitet, da der er blomsterplanter langs bækken, som giver fødegrundlag for insekter og dermed fugle.

Anbefaling: Arealet har en mindre betydning for bedriften i forhold til græsfoder og hvis der er interesse for at øge biodiversiteten på arealet, vil første anbefaling være at undlade at omlægge arealet og undgå gødskning og sprøjtning. Derefter drive det med høslet tidligt maj og evt. også i oktober, for at fremme blomsterplanter.

Det meste optimale vil være at hegne de to stykker sammen og lade dem afgræsse hen på sensommer og fortsætte så langt hen på efteråret og vinteren, som det er muligt. Formålet er at få græsset arealet i bund og gerne lavet bar jord visse steder. Derved kommer der mere lys til jordoverfladen, så nye blomsterplanter kan få fat og dermed øge deres konkurrence i forhold til græsserne.

SEGES



Forslag til indhegning er tegnet ind med lilla omkring de to mindre marker, hvor der er overgang over bækken midt på 14-1. Det skal overvejes om bækken skal hegnes fra, da skrænterne er rimelig stejle. Markerne ligger isolerede fra øvrige marker og derfor mindre attraktivt. Det ville være mere attraktivt, hvis naboens arealer kunne inddrages i en større indhegning, så der blev forbindelsen til græsarealet ved stalden.



Langs bækken ses tydeligt, at der er flere blomsterplanter, da disse kanter ikke lægges om, i modsætning til resten af marken, som er mere domineret af græsser.



5. Eng



Generelt: Naturenge er lysåbne naturtyper, som gennem årene er blevet afgræsset af kvæg, heste eller andre store græssere. At naturtypen holdes lysåben, medvirker til at konkurrencesterke arter af græsser og højstauder holdes nede, hvilket gør plads til mindre konkurrencedygtige lave urter, som ellers ville have svært ved at etablere sig. Det blomsterrige landskab kan give føde til mange forskellige insekter. En høj score forudsætter at der er blomster gennem hele sæsonen. Kulturenge bærer ofte præg af gødskning og dyrkning. Ofte er blomstertætheden mindsket pga. tilgroning med græs og højere urter. Vil man fremme blomstringen og mindske tætheden af græsser til fordel for bier og insekter, kan man indstille gødskning og dyrkning, samt slå arealet i tidlig maj eller oktober samt fjerne afklip.

Specifikt for bedriften: Engen ligger i øjeblikket isoleret inde i en dyrket mark og afgræsning af opgivet, da det giver meget arbejde og ligger langt fra øvrige græsmarker. Arealet har en del blomsterplanter og det myldre med liv af bier og sommerfugle. Derfor score arealet 5 ud af 8 stjerner, da arealet har en lang historie med ekstensiv drift, men dog bærer præg af et højt næringsindhold og gammelt førnelag.

Anbefaling: For at øge biodiversiteten i området kan det anbefales at tage et slæt tidligt i maj eller sen efteråret/vinter. For eksempel vil et slæt om vinteren ved frostvej være en udmærket indsats.

Der kan også anbefales at lave en stribe med selvsåede planter langs markskellet (se kortet) og rundt langs engen, for at bryde den omkringliggende mark og skabe en forbindelse til engen. Samtidig vil det også give en større variation i den dyrkede mark, og give spredningsmuligheder.

Etablering af sø vil give en øget variation og virke naturligt i det lave område, dog vil det kræve en dispensation fra naturbeskyttelseslovens §3 hos kommunen, og det vil forudsætte at søen ikke påvirkes med næringsstoffer fra bl.a. fodring af ænder.

SEGES



Der er en højurtevegetation med en del tidsler, brændenælder, skræpper og burrenære, men også snerle og potentiel findes i mindre områder.



Tidslerne er gode nektargiver til både bier og sommerfugle.



Ved at udtage 2-3 meter langs det smalle skel vil der skabes en grøn forbindelse til engen. Se emne om vejkanter



6. Vejkanter og markskel



Generelt Blivende biotoper, f.eks. vejkanter og vejgrøfter som ikke omlægges, kan have en høj værdi som levested for bl.a. de vilde bier. Sådanne blomsterrige biotoper har en langt højere naturværdi end f.eks. blomsterstriber som udsås. Undgå påvirkning ved jordbehandling og gødning, da dette ødelægger arealet som levested og reducerer antallet af forskellige blomster. Undgå også at slå vejkanter og lignende til efter blomsterne er af-blomstrede og har sat frø. Så sikrer man at der er føde til insekterne samt planternes overlevelse. For at fremme blomstringen kan man foretage høslet i det tidlige maj.

Specifikt for bedriften Vejkanter og markskel ligger uklippede hen, og der er en del blomster med perikon, snerle, tusindfryd, røllike, vejbred og gråbynke og lav ranunkel. De er med til at give et positivt bidrag til biodiversitet, da de give føde og levested for insekter. Vejkanterne scorer 5 ud af 8 stjerner, da de kan være mere artsrige og de er lidt smalle. Dette gør, at de nemmere bliver påvirket af driften på marken med gødning og sprøjtegifte.

Anbefaling: Hvis vejkantens biodiversitet skal forbedres anbefales det at øge bredden med min. 0,5 meter ind i marken eller evt. ind mod læhegn. Det vil mindske kantpåvirkninger fra marken og give plads til at de vilde blomster kan sprede sig.

For at begrænse gråbynkes dominans kan kanterne slås i september, for at begrænse frøspredningen. Det kan i øvrigt fremme en større blomstervariation at slå vejkanterne tidligt i maj og så igen i oktober, hvis det kan passes ind i den øvrige arbejder på bedriften.



Vejkanten er her noget domineret af gråbynke og det kan anbefales at denne strækning slås i september, for at begrænses frøspredning og give plads til andre blomster.



Her eksempel på en bredere markkant, som også bruges som adgangsvej, hvor der er plads til større variation af både græsser og urter.

Ønsker du at vide mere?

Du er altid velkommen til at kontakte SEGES

Andrea Oddershede på anod@seges.dk, eller ring på tlf: 87405444.

Appen for § 3-natur - beskyttet natur

Med telefonen i hånden kan søge informationer om din natur, når du står ude på bedriften. Ligesom på Miljøportalen kan du få et overblik over den beskyttede natur, læse artslister for arealerne, samt undersøge HNV-score.

Miljøportalen

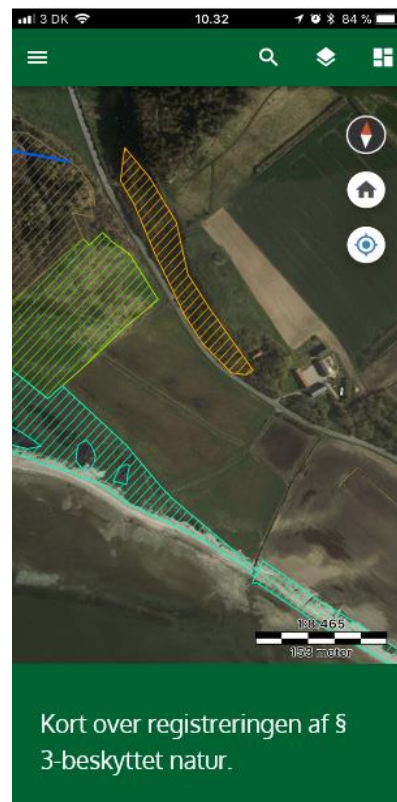
Få et overblik over naturen på din bedrift. Her kan du få information om arealer med beskyttet natur, HNV-score og artslister for dine arealer:

<https://arealinformation.miljoportal.dk>

SEGES

Appen "Beskyttet natur"

Søg info om naturen når du står derude.



HNV-score

High Nature Value (HNV) er en indikator for et areals naturværdi og bruges til at prioritere naturplejeindsatsen. En Høj HNV-værdi indikerer høj naturværdi.

